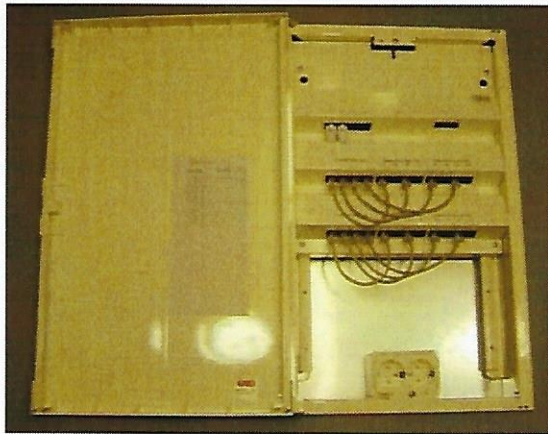


Användarguide TCS 3500-Serien



Allmänt

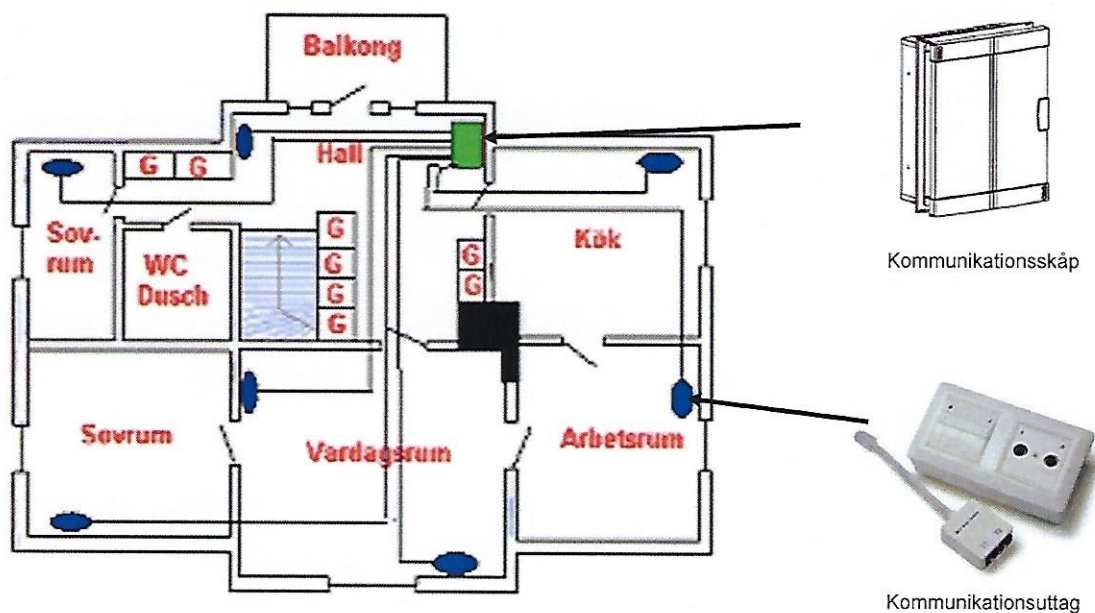
Ditt hus är försett med ett "nätverk" för distribution av TV, Telefon och Data på ett flexibelt sätt.

Hela tiden ökar möjligheterna att ta in information till våra bostäder. Hur signalerna än kommer in, via telefon, kabel-TV, olika typer av bredbandsnät eller kanske från antenner på taket, kommer det att krävas ett strukturerat nätverk likt de som används på kontor för att distribuera signalerna till de rum man önskar nyttja dem i. Detta nätverk måste klara de traditionella teknikerna för TV och telefoni, men även de som hela tiden utvecklas för digital distribution av TV, telefon samt bredband. Med TCS VillaLAN installerat erbjuds stor flexibilitet för dessa tjänster och när som helst kan olika signaler ändras till de rum som önskas. Varje rum förses med minst ett uttag som kan hantera de flesta möjliga inkommande signaler för TV, telefon och bredband. "Hjärtat" i kabelsystemet är kommunikationsskåpet där alla kablar knyts samman.

Vid installationen kopplar installatören upp anläggningen så att det vid inflyttning finns TV och Telefonsignal och i samtliga uttag/rum. Sedan kan valfri omkoppling för hur tjänsterna skall fördelas mellan rummen utföras av den boende själv. Varje uttagsplats har från början även ett uttag öppet för kundspecifika applikationer såsom t ex internt nätverk, olika Internetanslutningar mm. Vid leverans medföljer 5st standardkablar RJ45-RJ45 för dessa kopplingar. Vilka uttag som skall vara anslutna kan enkelt ändras. Vid skåpet kopplas även ev. modem från bredbandsoperatör in för att via en router/switch kunna nyttja tjänsterna i flera rum samtidigt.

För de som bara vill titta på TV och använda en telefonlinje så behöver endast telefon abonnemang beställas av valfri operatör.

Beskrivning:



Kommunikationsskåp

Kabelsystemet utgår ifrån ett skåp som oftast är placerat bredvid el centralen.

Kanalisation/Kablage

Från skåpet är installerat ett kabelnät i stjärnform med 1 st. installationsrör till varje uttagsplats.. I varje rör finns 2 st. Tele/data kablar och 1 st. TV-kabel.

Strömförsörjning

För el-anslutning av "aktiv" utrustning finns eluttag installerat i anslutning till skåpet.

Kommunikationsskåp

A: Överlämningsdel

Denna uttagsrad är överlämningspunkt för de olika operatörer som levererar in signaler för TV, telefon och bredband i bostaden. I panelen har respektive operatör sitt "första uttag".

B: Kommunikationsdel

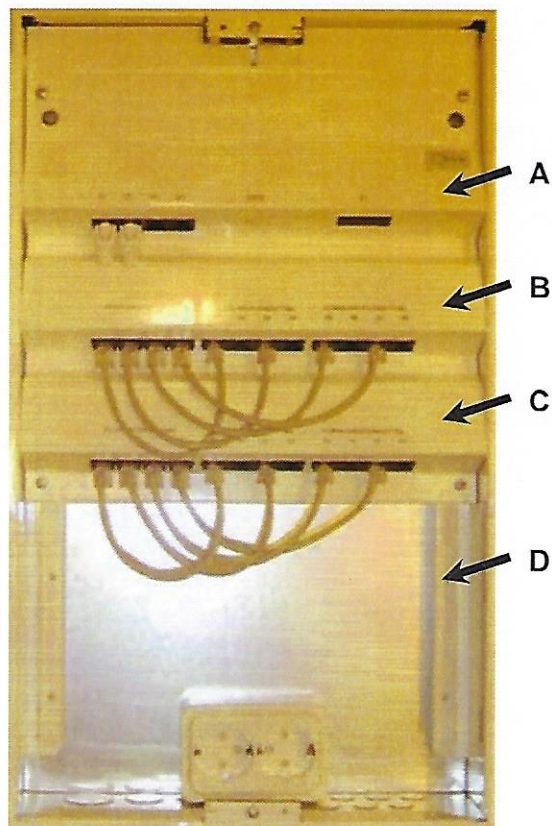
Denna uttagsrad innehåller både fördelning av telefon Och "korskopplingspanel" till kommunikationsuttagen i rummen. För uttag 1-4

C: Kommunikationsdel

Lika B men för uttag 5-8

D: Utrymme för utrustning

Här placerar du dina "aktiva" komponenter såsom *Switch, modem etc.*



Kommunikationsuttag i rummen

Uttagen består av två delar, en del för telefon och data samt en del för TV.

Telefon/data delen består av ett 2xRJ45 UTP 8-pol modularuttag,

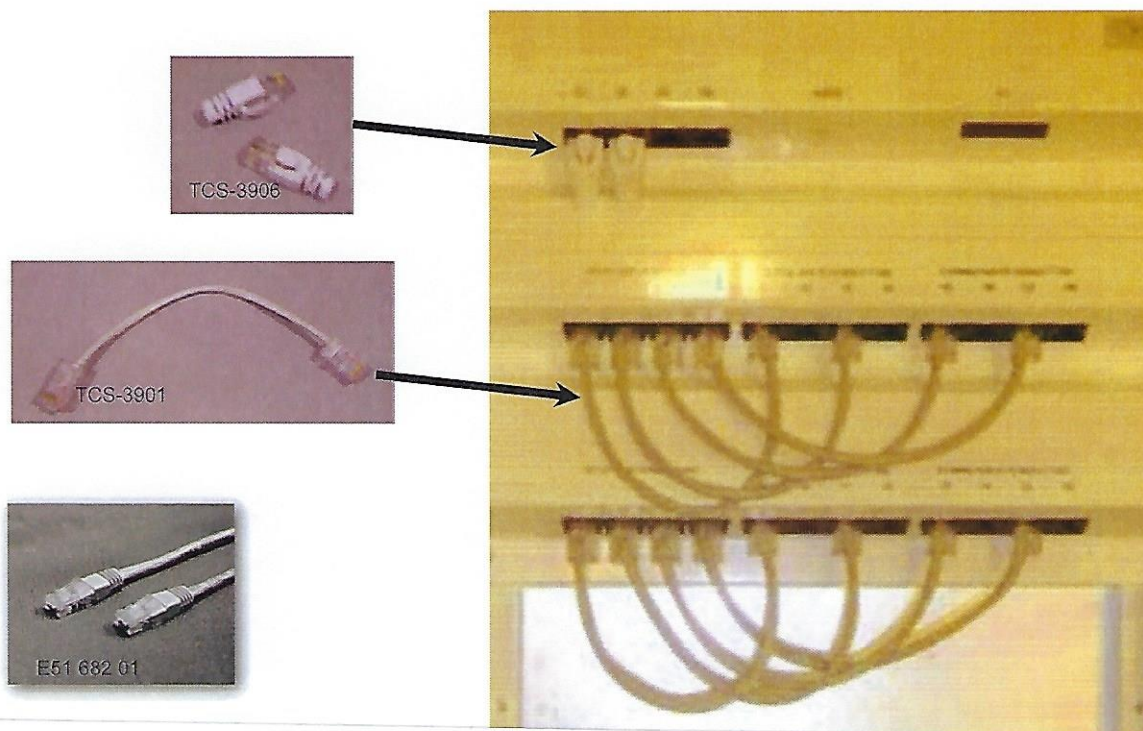
TV-uttagen är av standardutförande med IEC anslutning för TV/Radio (vanlig antenkabel som vanligtvis följer med TV och video vid köp).



Kopplingsexempel

1. Leveranskoppling för telefon och Data.

- Brytplugg TCS-3906 i port T01. Aktiverar telefonlinje 1 till telefonfördelning. Tas bort för mätning eller anslutning av t ex ADSL modem till telefonlinje 1.
- Telepatchkabel TCS-3901 från telefonfördelning till kommunikationsportar. Vidarekopplar telefon till uttagen i rummen (Vänstra porten märkt "a" vid leverans). Kan enkelt kopplas om till valfritt uttag.
- Datapatchkabel E51 682 01 1,0m (5st medlevereras) från ex. switch till kommunikationsportar. Sammankopplar uttagen för data i rummen (högra porten märkt "b" vid leverans) med egen utrustning till ex. ett nätverk.



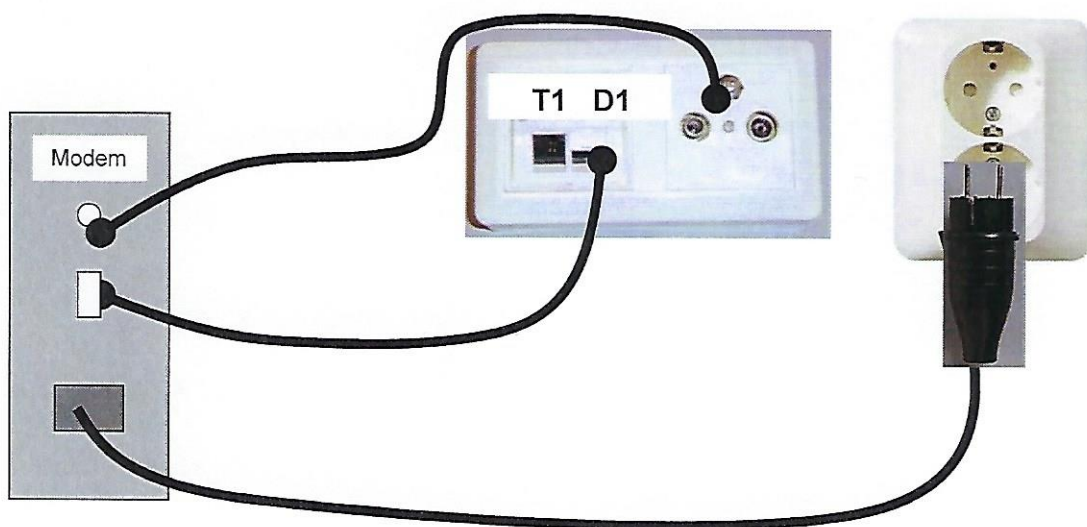
Beskrivning:



Modem från bredbandsoperatör i TV-nätet

Modem från bredbandsoperatören placeras lämpligast vid uttaget intill skåpet. Anslutning sker enligt följande:

- Koaxialkabel mellan uttag och modem enligt anvisning från operatören.
- Kabeln ut från modemmet kopplas tillbaka in i väggen i porten märkt D1



I skåpet återfinns Internet signalen i porten D1, därifrån kopplas denna sedan vidare till valfritt rumsuttag antingen direkt eller via en Switch/router som kan dela signalen till flera användare. RJ45-RJ45 kabel används (5st medföljer).

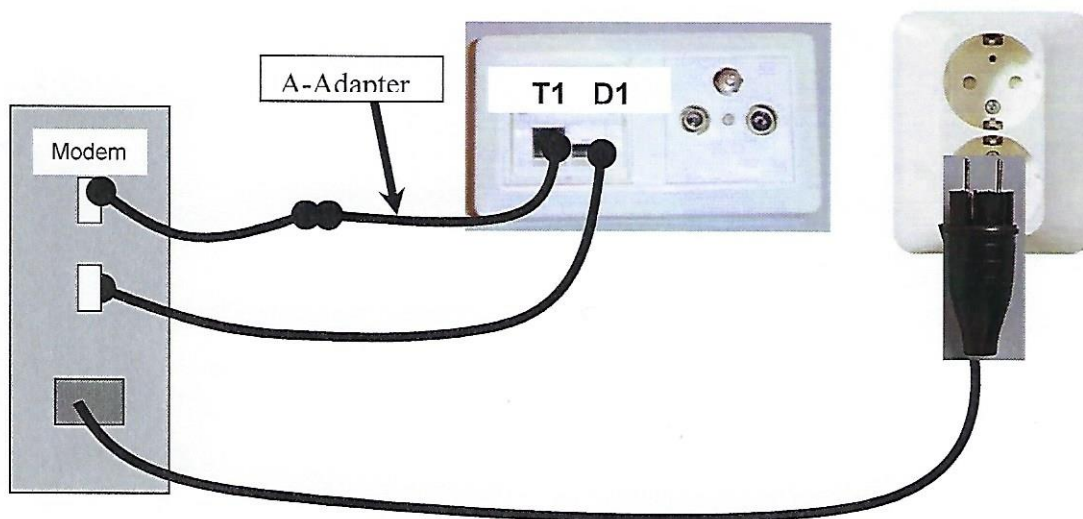
Modem från bredbandsoperatör i Tele-nätet typ ADSL

- Vit byggeplugg inkopplad i T1 ersätts med en sk. typ A adapter för telefoni som finns att köpa i fackhandeln.
- Till denna typ A adapter ansluts "telefonproppen" från modemmet. Filter för delning av telefon/data sitter i "telefonproppen" därmed måste denna finnas med i kopplingen.
- Utgången från modemmet kopplas direkt eller via router/switch med RJ45-RJ45 kablage till önskat rum via kommunikationsport 01-08 på panelplats 4-6 (se även kopplinsexempel 1).

*Modem med USB anslutning kan ej användas för inkoppling i nätverk.

Modem från bredbandsoperatören placeras lämpligast vid uttaget intill skåpet. Anslutning sker enligt följande:

- Telekabel mellan uttag T1 och modem, byggeplugg i T1 plockas bort.
- "Teleproppen" på kabeln till modemmet måste vara ihopkopplad med en sk.A-adapter som finns att köpa i fackhandeln.
- Kabeln ut från modemmet kopplas tillbaka in i väggen i porten märkt D1



I skåpet återfinns Internet signalen i porten D1, därifrån kopplas denna sedan vidare till valfritt rumsuttag antingen direkt eller via en Switch/router som kan dela signalen till flera användare. RJ45-RJ45 kabel används (5st medföljer).

2. Anslutning i rumsuttagen

Anslutning av telefoner

Telefonapparater kan anslutas i valfritt RJ45 uttag i rummen (*det vänstra jacket märkt a. är kopplat vid leverans*) som är kopplat till telefonfördelningen i kommunikationsskåpet. De flesta telefoner levereras med kontaktyp RJ11 (6-pol) som passar direkt i ett RJ45 uttag. För äldre telefoner används en s.k. A-adapter som finns i fackhandeln.

Anslutning av Dator

De uttag som inte nyttjas för telefon kan användas valfritt för bredband och internt nätverk. Modem från vald operatör, router och switch för sammankoppling av flera datorer placeras i eller vid skåpet för största flexibilitet samt ansluts till inkommande signal från operatör via överlämningspanelen. Till Data är RJ45 ett standarduttag till de flesta nätverkskort.

Bredbandssignalen kopplas sedan vidare till önskat rum via kommunikationspanelen med en RJ45-RJ45 kabel. **De högra jacken i rummen märkta b. vid leverans är "lediga" för data.**

Anslutning av TV

TV-uttagen av standardutförande med IEC anslutning för TV/Radio och en tredje andslutning (typ-F) för multimedia. I detta uttag kan modem från resp. operatör anslutas om man inte önskar placera detta vid skåpet.

3. Inkoppling av ADSL modem

- Vit byggelplugg inkopplad i T1 ersätts med en sk. typ A adapter för telefoni som finns att köpa i fackhandeln.
- Till denna typ A adapter ansluts "telefonproppen" från modemmet. Filter för delning av telefon/data sitter i "telefonproppen" därmed måste denna finnas med i kopplingen.
- Utgången från modemmet kopplas direkt eller via router/switch med RJ45-RJ45 kablage till önskat rum via kommunikationsport 01-08 på panelplats 4-6 (se även kopplinsexempel 1).

*Modem med USB anslutning kan ej användas för inkoppling i nätverk.